

Bilan des actions environnementales 2008-2009

Pierre-Luc Dessureault
Écoconseiller

Les tâches de l'écoconseiller

- ▶ Développement des modes de gestion durable (vision sociale, environnementale et économique)
- ▶ Suivi environnemental, social et économique des nouveaux modes de gestion mis en place
- ▶ Analyse de projets (en amont) selon une perspective de développement durable (bonification de ceux-ci)
- ▶ Formation et sensibilisation



Projet sur le transport durable

- **Objectif de cette année**

- Inciter les étudiants à utiliser l'autobus afin de réduire l'impact du transport sur l'environnement et de désengorger le stationnement.

- **Investissements**

- 19 500 \$ sur 1 an et demi, afin de réduire le prix des laissez-passer d'autobus pour les étudiants.
- 5 500 \$ pour un centre de gestion des déplacements à Ville de Saguenay.

- **Actions**

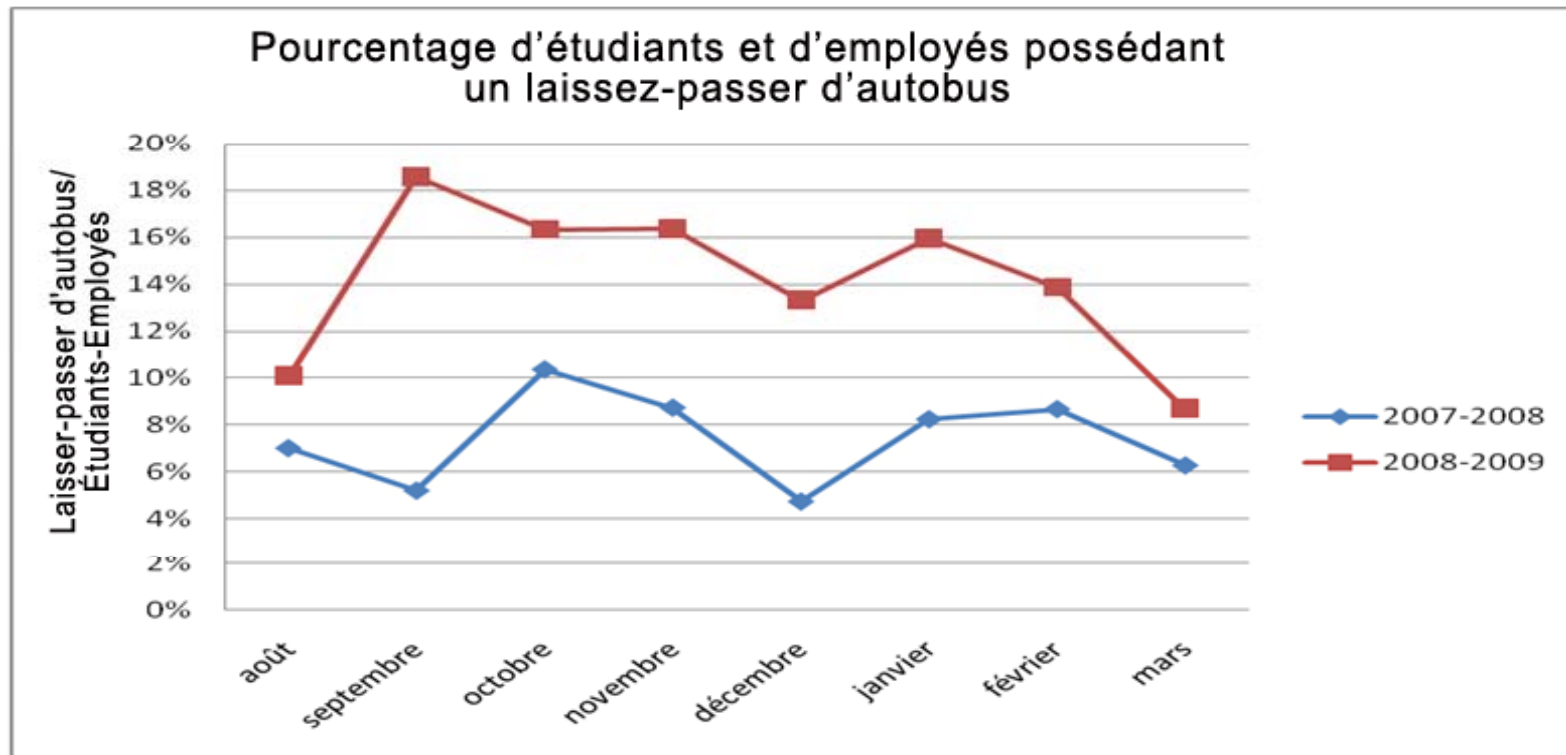
- Diminution du prix des laissez-passer mensuelles.
- Apparition d'une *ultra-passe* (laissez-passer de session).
- Contingenter 130 vignettes de stationnement.

- **Résultats du suivi**

- Augmentation de 8 % du nombre d'étudiants utilisant l'autobus.
 - Diminution de 15 % du nombre d'étudiants ayant une vignette.
-

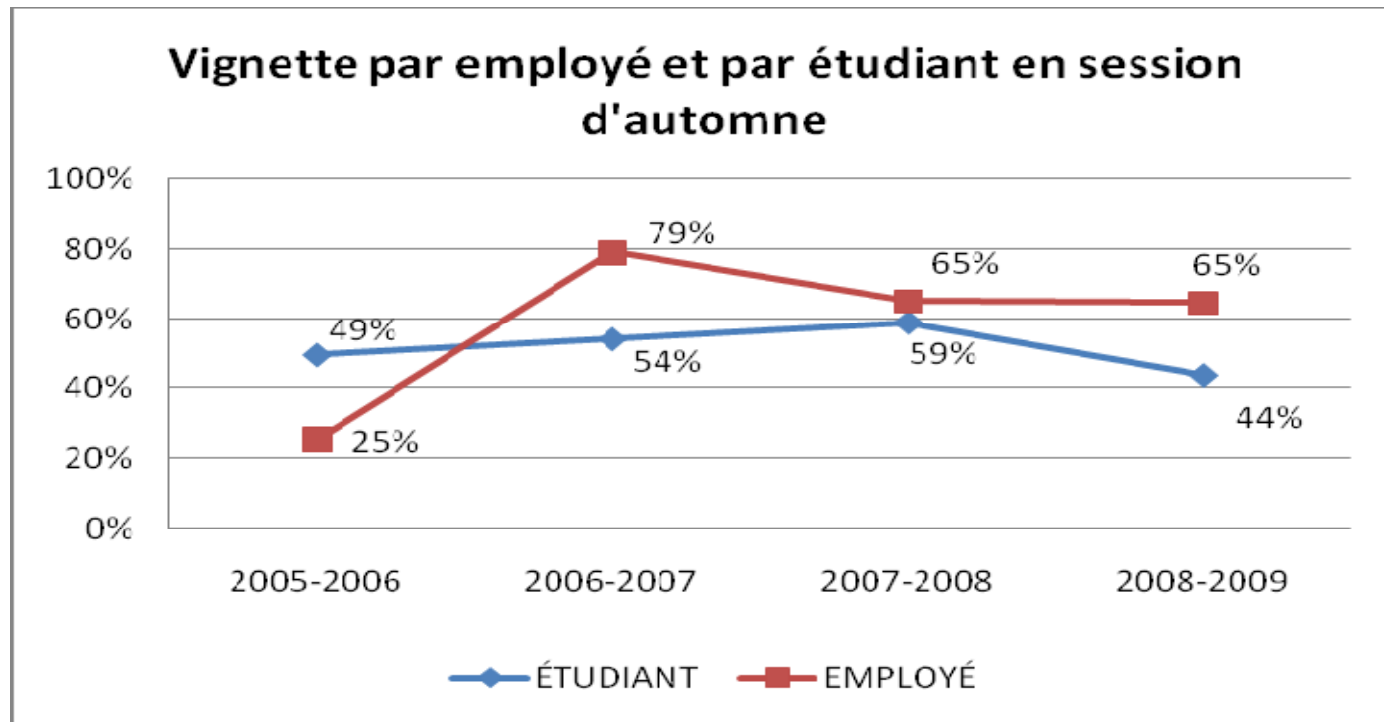


Résultats pour les laissez-passer d'autobus



1. D'août à décembre, il y avait qu'un seul point de distribution pour les laissez-passer d'autobus, le Cégep.
2. Le % d'augmentation de l'utilisation varie entre 2 % et 16 % .

Résultats pour les vignettes de stationnement



1. La session d'hiver est similaire à celle d'automne.
2. Il y a une nette diminution comparativement à l'an passé, toutefois, certains véhicules peuvent être stationnés hors campus.

Projet sur la gestion des matières résiduelles

- **Objectif de cette année**

- Améliorer le taux de récupération du plastique – verre - métal, instaurer la récupération du compost et ajuster le nombre de levées pour les déchets.

- **Investissement**

- 1 359 \$ pour la confection de deux îlots de récupération à la cafétéria (600 \$ = R.M. et 759 \$ = CVE).
- 260 \$ pour l'achat de bacs à compost (R.M.).
- 325 \$ / mois sur 5 mois pour les (R.M.).

- **Actions**

- Diminuer le nombre de levées pour les déchets.
- Ajouter 16 bacs de récupération dans les couloirs pour le PVM.
- Ajouter une collecte pour le compost .
- Améliorer les îlots de récupération à la cafétéria.

- **Résultats du suivi**

- Augmentation de 15 % la récupération en hiver 2009 (PVM + compost).
 - Une journée de collecte de moins par semaine pour une économie de 383 \$ / mois.
 - 9,6 tonnes de matières compostables récupérées par session.
-



Quantité de matières résiduelles

FILIÈRE DE RÉCUPÉRATION	2008-2009 (TONNE)	2007-2008 (TONNE)
PAPIER/CARTON	42,00	42,00
PVM	1,27	0,56
COMPOST	9,60	0,00
DÉCHETS	64,90	72,96
TOTAL	117,77	115,52
TOTAL/ÉTUDIANT	0,022	0,024

1. Nous avons doublé la récupération du PVM.
 2. Nous récupérons 9,6 tonnes par session de M.C.
 3. Le ratio de quantité de déchets totale par étudiant est inférieur à l'an passé.
-



Les levées de déchets

LIEU/AUTOMNE	LUNDI	MARDI	MERCREDI	JEUDI	VENDREDI	MOYENNE
Cafétéria	34%	29%	27%	42%	36%	34%
H1	P.C	P.C	8%	14%	21%	14%
H2	58%	25%	74%	42%	89%	58%
Résidence Tremblay	P.C	24%	P.C	P.C	23%	24%
Résidence Lemieux	P.C	31%	P.C	P.C	31%	31%
Nombre de collecte	2	4	3	3	5	Total 17

LIEU/HIVER	LUNDI	MARDI	MERCREDI	JEUDI	VENDREDI	MOYENNE
Cafétéria	40%	P.C	60%	P.C	46%	49%
H1	10%	P.C	64%	P.C	15%	30%
H2	64%	P.C	100%	P.C	66%	77%
Résidence Tremblay	P.C	34%	P.C	P.C	33%	33%
Résidence Lemieux	P.C	29%	P.C	P.C	31%	31%
Nombre de collecte	3	2	3	0	5	Total 13

Les gaz à effet de serre

▶ **Objectif de cette année**

- ▶ Faire le bilan des gaz à effet de serre émis par le Cégep.

▶ **Investissement**

- ▶ 0 \$.

▶ **Actions**

- ▶ Inventorier les gaz à effet de serre du Cégep.

▶ **Résultats du suivi (2007-2008)**

- ▶ On produit 2 100 tonnes de CO₂ éq par année.
- ▶ L'achat de vapeur représente 79 % des GES émis.
- ▶ On a pas de donnée sur les GES émis par les voyages d'affaires. On s'est référé à l'inventaire de l'UQAC pour l'estimer (19 %).



Bilan GES

Provenance des émissions	Types	CO ₂ éq (Tonne)	%	Actions possibles
Camionnette	Scope 1	6,4	0,2%	Maximiser les déplacements, compenser.
Laboratoires	Scope 1	0,4	0,0%	Compenser
Voyages	Scope 1	500*	18,9%	Compenser
Vapeur	Scope 2	2092,0	79,0%	Nouveau mode de chauffage, isolation
Électricité	Scope 2	34,1	1,3%	Éclairage, sensibilisation
Déneigement	Scope 3	10,3	0,4%	Compenser
Entretien des terrains	Scope 3	4,8	0,2%	Compenser
Total	Total	2648,0	100%	

1. La géothermie devrait réduire de 1 000 tonnes la quantité GES émis.
2. Nous pouvons compenser avec le carbone boréale pour être carboneutre.
3. Il serait pertinent, pour l'an prochain, d'évaluer les gaz à effet de serre des voyages .

Le projet « *Je prends une tasse* »

- **Objectif de cette année**

- Réduire la consommation de verres en carton pour les boissons chaudes afin de réduire la production de déchets.

- **Investissements**

- 3 500 \$, tasses réutilisables (Coopsco + Cégep).
- 1 200 \$, groupe de musique (CVE + Coopsco).

- **Actions**

- Distribution de 1 000 tasses réutilisables.
- Activités de sensibilisation.
- Émission de télévision *La vie en vert*.
- Taxe environnementale de 0,50 \$ sur les verres en carton.

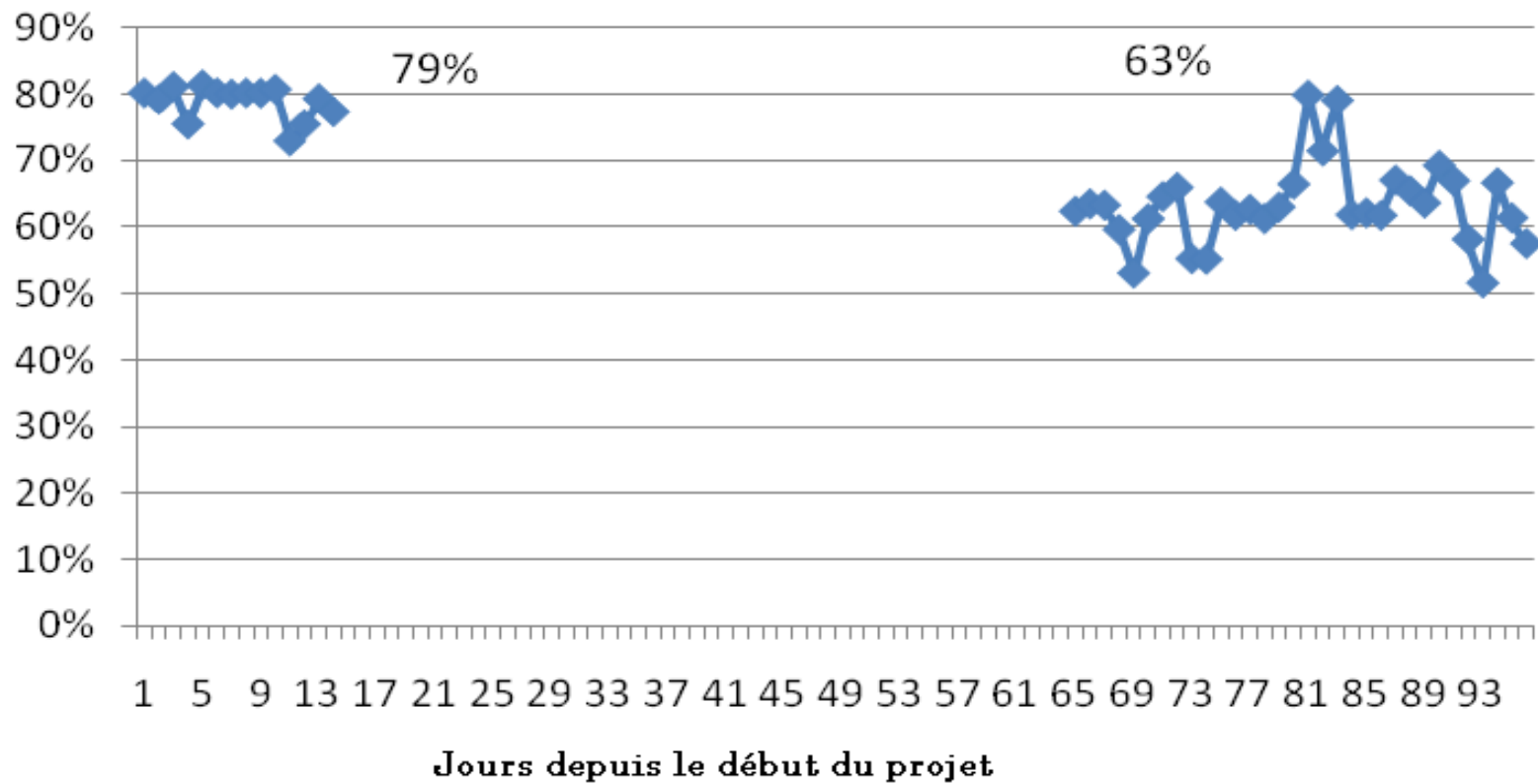
- **Résultats du suivi (2007-2008)**

- Taux d'utilisation d'environ 60 % des tasses réutilisables comparativement à 10 % les années précédentes.
 - Coût évité d'environ 1 800 \$ par mois sur l'achat des verres en carton.
 - Ristourne de 650 \$ par mois de la taxe environnementale.
-



L'utilisation des tasses

**% d'utilisation des
tasses réutilisables**



Mandat pour l'an prochain

- Évaluer l'installation d'îlots de récupération à la Place publique.
 - Réduire l'utilisation des bouteilles d'eau.
 - Évaluer l'installation des îlots de récupération aux résidences.
 - Faire des ateliers de formation aux employés sur la gestion environnementale.
 - Améliorer les activités de sensibilisation et faire de la sensibilisation.
 - Mettre à jour et améliorer le site environnemental du Cégep.
 - Réévaluer la collecte de déchets (nombre de levées).
 - Faire le suivi des actions, du bilan environnemental et du plan d'actions.
 - Faire des activités de sensibilisation.
 - Faire le suivi du nouveau système de covoiturage.
-



Ressources matérielles

► Bilan financier des actions en environnement

Équipement ou gestion	Type de coût	Coût 2008-2009
Confection d'îlots de récupération	ponctuel	(600 \$)
Ajout d'une collecte de matières compostables 325 \$ par mois	récurrent	(1 869 \$)
Achat de 2 bacs roulants de 240 litres	Ponctuel	(240 \$)
Ajout d'une collecte de piles usagées	Récurrent	(300 \$)
Réduction du nombre de levées à déchets pour des coûts évités de 383 \$ par mois	Récurrent	1918 \$
Produit bio	récurrent	??
Géothermie	récurrent	??
Total (2008-2009)		(1091 \$)
Prévision pour l'an prochain	récurrent	196 \$

► Prévision pour l'an prochain (récurrent) : 196 \$ de moins à investir

► $((325\$ \text{ compost} * 12 \text{ mois}) - (383 \$ \text{ coût évité} * 12 \text{ mois}) + (500 \$ \text{ piles})) = 196 \$$

► Le salaire de l'éco-conseiller est de 8 000 \$

► On estime à environ 3 000 \$ l'installation d'îlots à la Place publique l'an prochain.



CVE

► Bilan financier des actions en environnement

Équipement ou/et gestion	Type de coût	Coût 2008-2009
CACECC	Récurrent	(413 \$)
Activités de sensibilisation et de formation	Récurrent	(551\$)
Frais de certification	Récurrent	(750 \$)
Cotisation étudiante	Récurrent	22 000\$
Matériel de récupération	Ponctuel	(1 282 \$)
Projet <i>Je prends une tasse</i>	Ponctuel	(200 \$)
Circuit de recyclage	Ponctuel	(2 050 \$)
<u>Tazavero et RéInKat</u>	Ponctuel	(10 000\$)
Total (2008-2009)		6 934 \$

- **Total 2008-2009 : 6 934 \$, donc un excédant.**
- Si on ajoute le salaire de l'écoconseiller de 682 \$, il y a donc un déficit.
- Environ 8 000 \$ pour l'engagement d'un écoconseiller.



Coopsco

► Bilan financier des actions en environnement

Équipement ou/et gestion	Type de coût	Coût 2008-2009
Achat de vaisselle	Récurrent	(5 850 \$)
Achat de tasses réutilisables	Ponctuel	(1 479 \$)
Temps supplémentaire de main d'œuvre	Récurrent	(1 677 \$)
Groupe de musique	Ponctuel	(1 000 \$)
Coût évité en achat de verres	Récurrent	13 517 \$
Total (2008-2009)		3 511\$

► **Total 2008-2009 : 3 511 \$, donc un excédant.**

